

Árajánlatért töltsse ki a mellékelt [úrlapot](#), vagy vegye fel velünk a kapcsolatot. Telefon: +4 0722 130 130, e-mail: [info@prettoni.hu](mailto:info@prettoni.hu).



# Ablakok

## Figyelmeztetés!

Ez az útmutató csak tájékoztató jellegű! Célja, hogy bemutassa a PVC-profilú (műanyag) ablak beépítésének lépéseit, de a tényleges beépítéshez elengedhetetlen szakember bevonása. Ha mégis saját maga szeretné beépíteni az ablakot, vegye figyelembe a tapasztalat és az aprólékos információk hiánya miatti kockázatokat. A helytelenül elvégzett műveletek nemcsak otthona kényelmére lehetnek közvetlen hatással, hanem az ablak vagy az üveg sérülését is okozhatják, ami a garancia elvesztéséhez vezethet.

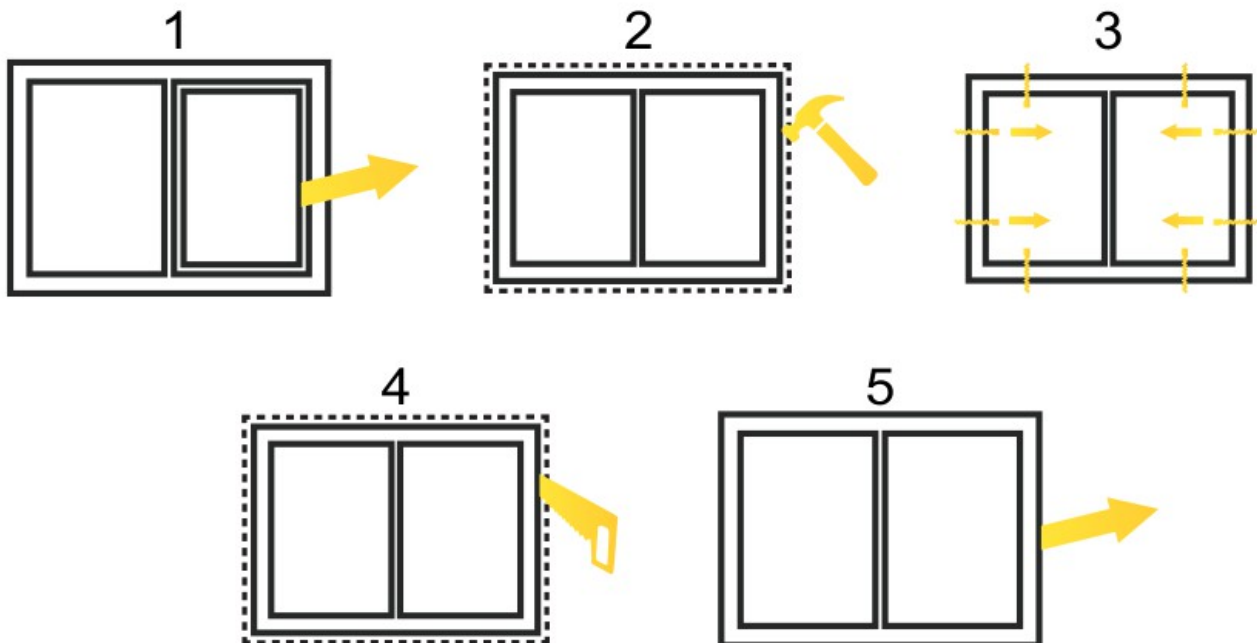
## Szükséges eszközök és anyagok

Ütvefúró és esetlegesen csavarbehajtó, 6 mm-es fúrófej, elektromos fűrész (a megkíméléssel történő eltávolításhoz), flex (a vágással történő eltávolításhoz), normál kalapács és lágy fejű kalapács, kézi csavarhúzó, vízmérték, vonalzó, véső, fogó, széles kaparókés, feszítővas, védőkesztyű, fa ékek, 7,5 x 112 mm-es vagy 7,5 x 132 mm-es rögzítőcsavarok, könyök, üvegékelő lapátka, belső szerelőfólia, külső szerelőfólia vagy előpréselt szalag (adott esetben), szilikon, ablakszereléshez való poliuretán hab, éktartók és ékek, belső és külső párkány, papírvágó kés, műanyag fólia a munkaterület védelmére.

## A régi ablakok eltávolítása

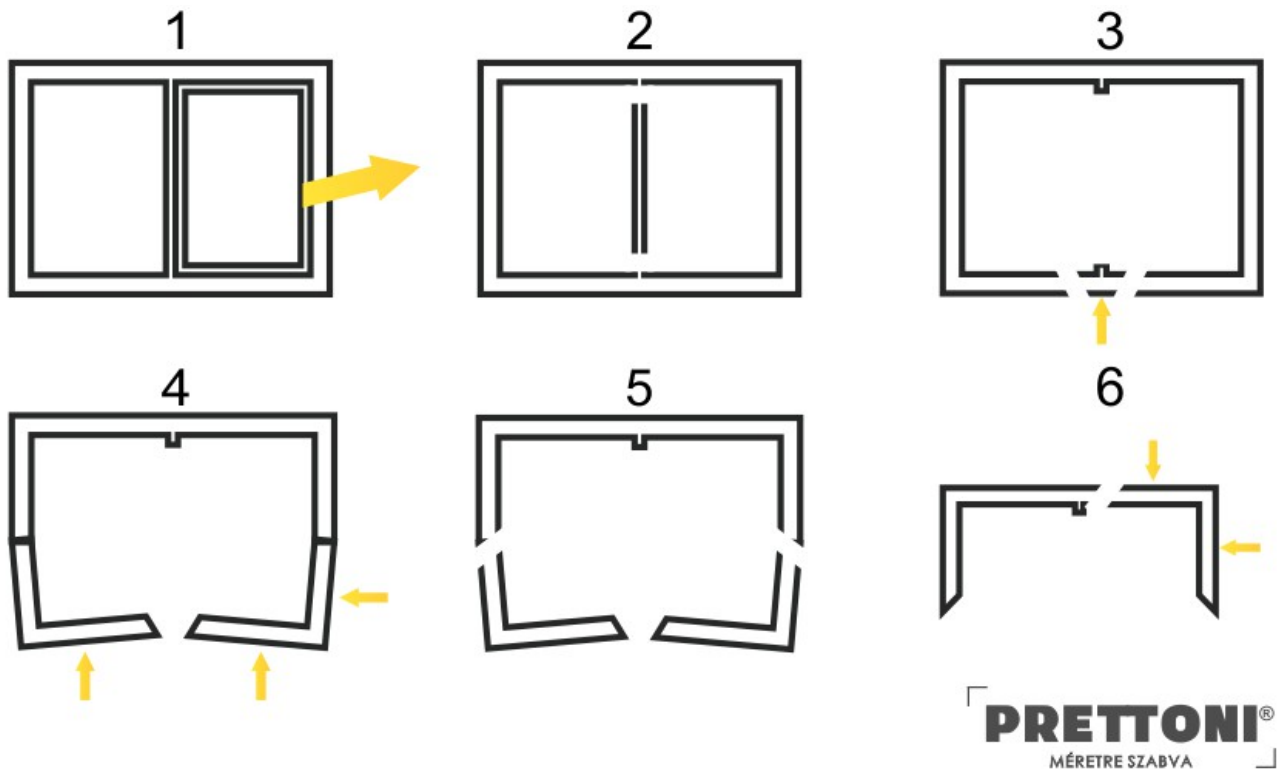
### A régi ablakok megkímélésével

1. Távolítsa el a nyíló ablakszemeket és az üveg paneleket a fix ablakszemekből. Távolítsa el a védő sapkákat a zsanérokról, majd a fogóval távolítsa el a rögzítőcsapot a szárny tetején lévő zsanérról. Emelje fel a szárnyat, hogy eltávolítsa az alsó zsanérról is.
2. Verje le a keretet fedő vakolatot, teljesen szabaddá téve mind a széleket, mind a fal és az ablak közötti, szerelőhabbal töltött területet. Használja a ütvefúrót.
3. Távolítsa el a rögzítőcsavarokat, amelyek az ablakkeretet a falhoz rögzítik. Használjon ütvefúrót és csavarhúzót.
4. Az elektromos fűrészsel vágja körbe a poliuretán habot, amely kitölti a rögzítési hézagot (a keret és a fal közötti teret).



## A régi ablakok megkímélése nélkül

1. Távolítsa el a nyíló ablakszemeket és az üveg paneleket a fix ablakszemekből. Távolítsa el a védő sapkákat a zsanérokról, majd a fogóval távolítsa el a rögzítőcsapot a szárny tetején lévő zsanérról. Emelje fel a szárnyat, hogy eltávolítsa az alsó zsanérról is.
2. Vágja el az ablakkeretet a flex segítségével. Kezdje a középső tartóoszloppal.
3. A keret alsó részén, a tartóoszlop két oldalán 45 fokos szögben végezzen két vágást, és távolítsa el az így kapott trapéz alakú szegmenst.
4. A feszítővas segítségével válassza le a keret alját és oldalait a falról.
5. A leválasztott oldalsó részeket 45 fokos szögben vágja el a könnyebb eltávolítás érdekében.
6. Végezzen egy újabb 45 fokos vágást a keret felső részén, és a két így kapott darabot egyenként válassza le.



## Az ablakrés tisztítása és előkészítése

A régi ablak eltávolítása után takarítsa el a résben maradt maradványokat. Porszívó segítségével távolítsa el a maradék szerelőhabot és port. Távolítsa el a vakolat vagy gipsz nyomait is. A régi nyílászárók eltávolítása során keletkezett esetleges falrepedéseket vakolással kell javítani.



## Az új ablakok beszerelése

Új épületek esetében az ablakokat ajánlott a befejező munkálatok előtt, a vakolás után felszerelni. A vakolás előtt beépített ablakokat védeni kell.

### A panel előkészítése

1. Távolítsa el a nyíló ablakszemeket.
2. Távolítsa el a rögzítőcsapokat. Ha több ablaka van, ügyeljen arra, hogy ne keverje össze őket.
3. Ha az ablak több panelből, ablakszemből áll, akkor ezek összekapcsolása a beszerelés előtt történik. A panelek H-profillal vannak összekötve és csavarokkal rögzítve.
4. Mérje meg a rést és a keretet. Ellenőrizze, hogy a keret és a rés méretei közötti különbség 1-1,5 cm legyen.
5. A rögzített keret külső oldalára helyezze fel a belső fóliát, amely védi a poliuretán habot és párazáróként működik. A belső fóliát az ablak sarkainál be kell hajtani, hogy könnyen rögzíthető legyen a falra is. A keret külső részére helyezze fel a külső fóliát, amely vízállóvá teszi a hézagot, de lehetővé teszi a pára kijutását. Ha a rés külső részén, amelyen az ablak támaszkodni fog, mélyedés van, akkor a panel külső felületére (a külső szerelőfólia helyett) előpréselt szalagot célszerű felszerelni.

az ablak beisejében keletkezo nedvesseget. A vizevezeto nyílások az ablakszarny es az ablakkeret alsó részén található.

## A panel ékelése és igazítása

Mielőtt az ablakot a szerelési pozícióba helyezi, győződjön meg arról, hogy a keret aljára felszerelte a könyöklőpárkányt, ha belső és külső párkányt is kíván felszerelni. A könyöklőpárkányt vízszintes irányban az ablak aljára kell pattintani.



Miután behelyezte az ablakot a résbe, rögzítse ideiglenesen a rögzítő ékek segítségével a rés oldalaitól 1-2 cm távolságra, úgy, hogy a panel a rés közepén legyen. Használja a vízmértéket, hogy megbizonyosodjon arról, hogy az ablakok helyesen vannak elhelyezve. A biztos eredmény érdekében ezt a műveletet csak azután szabad elvégezni, hogy a rés oldalainak síkját helyreállította.

## A panel rögzítése

Ha az ablak a távtartókban (ékekben) rögzítve van, és a megfelelő pozícióban található, folytassa a rögzítést a rés szélein a rögzítő csavarok, valamint a csavarbehajtó segítségével.

Ha az ablakhoz függőleges tartóoszlopok is tartoznak, akkor tőlük 15 cm-es távolságra felfelé és lefelé helyezzen be egy-egy rögzítő tiplit/csavart. A rögzítőcsavarok behajtása a következő sorrendben történik:



Az összes rögzítőcsavar meghúzása után, a keret és a falazat közötti rés lezárása előtt, távolítsa el az ékeket, kivéve azokat, amelyek az ablak súlyát tartják.

### **A külső fólia ragasztása**

Ha a külső rész akkora, mint a belső, akkor a külső fóliát használja a hézag szigetelésére. A külső fóliának az a szerepe, hogy megvédje a nedvességtől a hézag kitöltésére használt poliuretán habréteget, megakadályozva a víz kívülről való bejutását, és lehetővé téve a gőz belülről való távozását.



Ha a belső rész méretei nem esnek egybe a külső rész méreteivel, akkor a külső részhez a fólia helyett használjon előpréselt tömítőszalagot. Ezt a keret külső felületére kell felszerelni úgy, hogy a fal túlnyúlása teljesen elrejtse. A szalagnak a profilhoz való ragasztását követően távolítsa el a szalag védőfóliáját és szerelje fel a panelt. Az előpréselt tömítőszalag rövid időn belül kitágul és kitölti az ablak és a fal közötti rést.

## A külső párkány rögzítése

A külső párkány rögzítése az ablak alsó részéhez történő kapcsolással történik.



Ezen felül szilikon tömítés végzendő. A rögzítési felületnek simának, száraznak, nem morzsolódónak és laza részecskéktől (por, homok stb.) mentesnek kell lennie, a párkány felületét pedig zsírtalanítani kell; a semleges szilikont a párkány hosszában keresztirányban, legalább 0,8 cm vastag csíkokban kell felvinni, egymástól körülbelül 5 cm távolságra. A szilikon felhordása után a külső párkányt önmetsző csavarok segítségével rögzítjük a keret alatt található könyöklőpárkányhoz (tartóprofilhoz).

## A hézag szigetelése

A keret rögzítése után a falazat és az ablak közötti teret (szerelési hézag) szigetelni kell, hogy ne engedje be a levegőt és a nedvességet. Ezért a hézagot poliuretán habbal töltjük ki. A habot az évszak figyelembevételével kell kiválasztani, léteznek kimondottan nyári és téli időszakban használható habok is.





Ügyeljen arra, hogy az ablakrészt megtisztítsa a portól és a homoktól, majd locsolja meg vízzel. A hab használata előtt nagyon fontos, hogy jól felrázzuk, majd belülről kifelé haladva vigyük fel.

## A nyíló ablakszemek beszerelése

A hézag szigetelése után a rögzített keretre felszerelheti a nyíló ablakszemeket. Rögzítse a nyíló ablakszemet a keret alján lévő zsanérhoz. Ezután illessze be a rögzítőcsapot a szárny tetején lévő zsanér félbe, és tolja addig, amíg be nem megy a keretre szerelt zsanér félbe. Egy kalapáccsal üsse be teljesen a rögzítőcsapot.



Miután a nyíló ablakszemeket rögzítette a kerethez, helyezze a védősapkákat a zsanérokra. Szintén ebben a szakaszban felszerelheti az ablak kilincset, és ellenőrizheti, hogy az zökkenőmentesen működik-e.

## Az üveg beszerelése fix ablakszemekbe

Az üveg beszerelése vagy ékelése az ablaküvegnek a keretbe történő rögzítését jelenti. Javasoljuk, hogy az ékelési műveletet szakember irányítása alatt végezze el, különben előfordulhatnak különféle problémák, kezdve a helytelen rögzítéstől, a profil deformációján át az üveg eltöréséig.

Az üveg rögzítése műanyag távtartókkal (ék és éktartó) történik, amelyeket a keret és az üvegpáncél közé kell behelyezni. A távtartók célja, hogy az üveg súlyát optimálisan eloszassák a kereten.

A fix ablakszemek esetén az éktartók már gyárilag fel lehetnek téve, csak az ékek behelyezése és az üveglap rögzítése szükséges. Ha még nincsenek felszerelve, akkor a keret alsó oldalára kell felhelyezni őket, az ablak sarkaitól kb. 8 cm távolságra.

A kiegészítő ékeket az üveg és az előzőleg elhelyezett éktartó közé kell behelyezni az ékelő lapátka segítségével, amellyel megemeli az üveget.

Az üveg beékelése után behelyezzük a rögzítő- és tömítő csapokat. Először a kisméretű csapokat rögzítjük, majd a nagyobbakat rögzítjük, amelyek hajlkonyak. A rögzítőcsapokat gumikalapáccsal ütjük be, különben fennáll az üveg törésének veszélye.

pedig köztes pozícióban állítjuk meg őket, mozdulatlanok maradnak-e. Az ablaknak különösebb erő kifejtés nélkül, könnyedén ki kell nyílnia. Ha ezek a feltételek teljesülnek, és ha követte az útmutatóban leírtakat, akkor biztos lehet benne, hogy az ablakot helyesen szerelte be.



Ha szeretné megtudni, hogy milyen további beállításokat kell elvégeznie, kérjen a gyártótól az ablak megvásárlásakor útmutatást az adott ablaktípus beállítására vonatkozóan.

## A szerelés végső szakasza

A szerelés utolsó szakaszában el kell végezni a felesleges szerelőhab levágásának és a belső fólia ragasztásának műveleteit.

A felesleges poliuretán hab a panel és a fal közötti hézagba való bejuttatása után 1-2 óra elteltével levágható, amikor a felületen már megszilárdult réteg keletkezett. Használjon papírvágó kést.

Miután eltávolította a felesleges habot a kerettől, ragassza fel a belső fóliát. Ezt a lépést csak azután végezze el, miután helyreállította a belső rész síkját, és teljesen kijavította azt. A belső fólia ragasztása szilikonral történik, amelyet a belső párkányra, a fóliával fedendő terület alá, a párkány hosszában keresztirányban kell felvinni. A rögzítő szilikon felhordása után nyomja a fóliát a ragasztandó felületre, ügyelve az egyenletes eloszlásra.

## A belső párkány felszerelése

A belső ablakrész elsimítása után felszerelhető a belső párkány. A párkány falhoz való rögzítése érdekében két lehetőség közül választhat:

keresztmetszében, legfeljebb 0,5 cm vastag cementben kell rögzíteni, egymástól körülbelül 0,5 m távolságra. Miután felhelyezte a párkányt a falazatra, finoman nyomkodja végig annak teljes felületét, az egyenletes rögzítés érdekében.

b) rögzítés cementtel (csemperagasztóval); ebben az esetben rövid csavarokat rögzítünk a párkány hátoldalára úgy, hogy azok hegye ne fúrja át a váz látható részét, a csavarok végei a falazatra előzőleg felvitt cementágyba rögzülnek.

## Záró megjegyzés

Az ablakok mérése, beállítása és beépítése összetett folyamat, ezért ismételten azt javasoljuk, hogy a munkálatok elvégzéséhez kérje szakember segítségét. Ha úgy dönt, hogy ezeket a lépéseket saját maga végzi el, akkor vállalnia kell az esetleges hibák következményeit vagy a garancia esetleges elvesztését!

---

**PRETTONI® - All rights reserved.**

© Copyright MMIV-MMXXIII Bexmon™ Marketing | Host by: BexHost.com | Programming by: Pagelex.com

[Click here to read the full online services privacy policy, copyright, trademark and legal information.](#)